

# 《新型冠状病毒肺炎诊疗方案》 中草药图解

林余霖 梁克玮 ◎ 编著



海峡出版发行集团 | 福建科学技术出版社

THE STRAITS PUBLISHING & DISTRIBUTING GROUP

FUJIAN SCIENCE & TECHNOLOGY PUBLISHING HOUSE



# 《新型冠状病毒肺炎诊疗方案》

## 中草药图解

林余霖 梁克玮 ◎ 编著



海峡出版发行集团 | 福建科学技术出版社  
THE STRAITS PUBLISHING & DISTRIBUTING GROUP | FUJIAN SCIENCE & TECHNOLOGY PUBLISHING HOUSE

## 《新型冠状病毒肺炎诊疗方案》中草药图解

编 著 林余霖 梁克玮

出版发行 福建科学技术出版社

社 址 福州市东水路76号（邮编350001）

网 址 [www.fjstp.com](http://www.fjstp.com)

版 次 2020年3月第1版

书 号 ISBN 978-7-900547-89-7

类 型 电子书

定 价 18.00元

ISBN 978-7-900547-89-7



9 787900 547897 >

版权专有 侵权必究

# 前 言

中医药防治传染病历史悠久，疗效肯定，在历史上历次重大传染病防控中都发挥了重要作用。新型冠状病毒肺炎（COVID-19，以下简称“新冠肺炎”）自发现以来，迅速肆虐全国并波及海外多个国家，其广泛的传染性和较强的致病性对大众健康造成了极大的威胁。万众一心，众志成城，和衷共济，中国人民团结一致，奋力抗击新冠肺炎。党中央、国务院高度重视，中共中央总书记、国家主席、中央军委主席习近平做出重要指示，要求各级党委和政府及有关部门要把人民群众生命安全和身体健康放在第一位，多次指示要中西医并重，发挥中医药的特色优势。同时，国家卫生健康委员会、国家中医药管理局出台了《新型冠状病毒肺炎诊疗方案》，并将中医药治疗方案纳入其中。为了帮助广大人民群众更好地了解和掌握防治新冠肺炎的相关中草药基本知识，大力普及中医药防治疫病的科学知识，我们组织编写了《〈新型冠状病毒肺炎诊疗方案〉中草药图解》。

本书以国家卫生健康委员会、国家中医药管理局最新印发的《新型冠状病毒肺炎诊疗方案（试行第六版）》的“基础方剂”“推荐处方”为基础，将其中涉及的65味中药进行全彩图解。全书按笔画排序，图文并茂，呈现每味中药的药名、应用处方、来源、处方用名、性味归经、功效主治等内容，同时以二维码的形式拓展中草药知识，追溯并标示这65味中药在《新型冠状病毒肺炎诊疗方案（试行第六版）》中相对应的

处方、中成药。书末还附有《新型冠状病毒肺炎诊疗方案（试行第六版）》中“基础方剂”“推荐处方”的原方和“推荐中成药”的组成以供读者参考。该书依托诊疗方案，简明实用，重在识药辨药，普及中草药知识。

众志成城，共克时艰！我们希望本书对当前新冠肺炎的防治有所裨益，对民众了解中医药有所帮助。

编者  
2020年2月

目  
录

## 二 画

人参 / 1

## 三 画

大青叶 / 2

大黄 / 3

山茱萸 / 4

山药 / 5

山楂 / 6

广藿香 / 7

马鞭草 / 8

## 四 画

五味子 / 9

水牛角 / 10

化橘红 / 11

丹参 / 12

## 五 画

甘草 / 13

石膏 / 14

北沙参 / 15

生姜 / 16

白术 / 17

玄参 / 18

半夏 / 19

## 六 画

地龙 / 20

地黄 / 21

西洋参 / 22

竹叶 / 23

## 七 画

麦冬 / 24

麦芽 / 25

赤芍 / 26

苍术 / 27

芦根 / 28

连翘 / 29

牡丹皮 / 30

羌活 / 31

陈皮 / 32

附子 / 33

## 八 画

青蒿 / 34

苦杏仁 / 35

虎杖 / 36

知母 / 37

佩兰 / 38

泽泻 / 39

细辛 / 40

## 九 画

草果 / 41

茯苓 / 42

南沙参 / 43

枳实 / 44

厚朴 / 45

砂仁 / 46

神曲 / 47

## 十画

桂枝 / 48

柴胡 / 49

党参 / 50

射干 / 51

徐长卿 / 52

桑叶 / 53

## 十一画

黄芩 / 54

黄芪 / 55

黄连 / 56

猪苓 / 57

麻黄 / 58

淡竹叶 / 59

绵马贯众 / 60

## 十二画及以上

款冬花 / 61

葶苈子 / 62

紫菀 / 63

槟榔 / 64

薏苡仁 / 65

## 附录

《新型冠状病毒肺炎诊疗方案（试行第六版）》处方和成药 / 66



# 人 参

## 见附录处方 8

人参为五加科植物人参 *Panax ginseng* C. A. Mey. 的干燥根和根茎。多于秋季采挖，洗净经晒干或烘干。栽培的俗称“园参”；播种在山林野生状态下自然生长的称“林下山参”，习称“籽海”。

【处方用名】 人参。

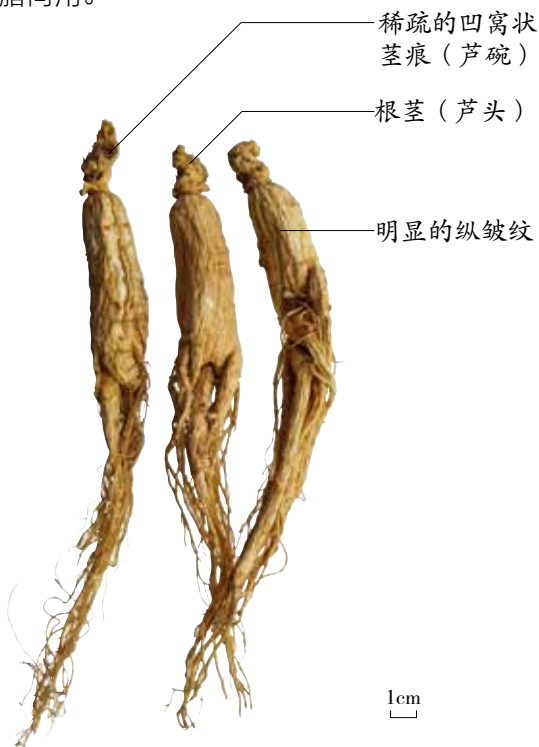
【性味归经】 甘、微苦，微温。归脾、肺、心、肾经。

【功效主治】 大补元气，复脉固脱，补脾益肺，生津养血，安神益智。用于体虚欲脱，肢冷脉微，脾虚食少，肺虚喘咳，津伤口渴，内热消渴，气血亏虚，久病虚羸，惊悸失眠，阳痿宫冷。

【药典<sup>1</sup>用法用量】 3~9g，另煎兑服；也可研粉吞服，一次 2g，一日 2 次。不宜与藜芦、五灵脂同用。



【生境分布】 生于山地针、阔叶林或杂木林下，多栽培。分布于黑龙江、吉林、辽宁等地。



[1] 药典：即《中华人民共和国药典》（2015年版）。



# 大青叶



## 见附录处方 3

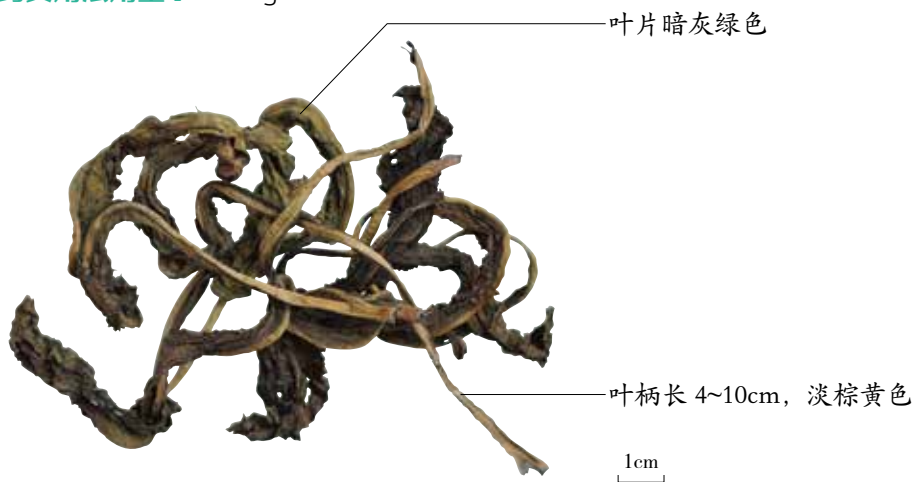
大青叶为十字花科植物菘蓝 *Isatis indigotica* Fort. 的干燥叶。夏、秋二季分 2~3 次采收，除去杂质，晒干。

【处方用名】 大青叶。

【性味归经】 苦，寒。归心、胃经。

【功效主治】 清热解毒，凉血消斑。用于温病高热，神昏，发斑发疹，痄腮，喉痹，丹毒，痈肿。

【药典用法用量】 9~15g。



【生境分布】 生于海拔 600~2800m 的农田、路边、荒地。全国各地多有栽培。



# 大 黄

## 见附录处方 6、中成药 3

大黄为蓼科植物掌叶大黄 *Rheum palmatum* L. 的干燥根和根茎。秋末茎叶枯萎或次春发芽前采挖，除去细根，刮去外皮，切瓣或段，绳穿成串干燥或直接干燥。

【处方用名】 生大黄。

【性味归经】 苦，寒。归脾、胃、大肠、肝、心包经。

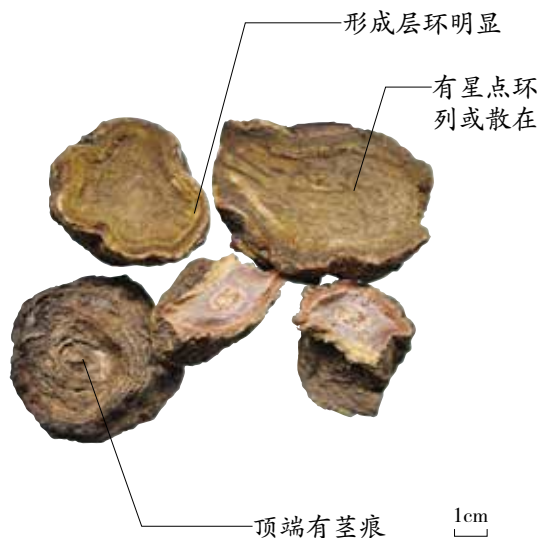
【功效主治】 泻下攻积，清热泻火，凉血解毒，逐瘀通经，利湿退黄。用于实热积滞便秘，血热吐衄，目赤咽肿，痈肿疔疮，肠痈腹痛，瘀血经闭，产后瘀阻，跌打损伤，湿热痢疾，黄疸尿赤，淋证，水肿；外治烧烫伤。

【药典用法用量】 3~15g；用于泻下不宜久煎。外用适量，研末敷于患处。孕妇及月经期、哺乳期慎用。



【生境分布】 生于海拔 1500~4400m 的山地林缘或草地，亦有栽培。分布于陕西、甘肃、青海、四川、云南、西藏等地。

【附注】《中国药典》同时收载同属植物唐古特大黄 *R. tanguticum* Maxim. ex Balf. 及药用大黄 *R. officinale* Baill. 的干燥根和根茎，作“大黄”药用。



# 山茱萸



## 见附录处方 8

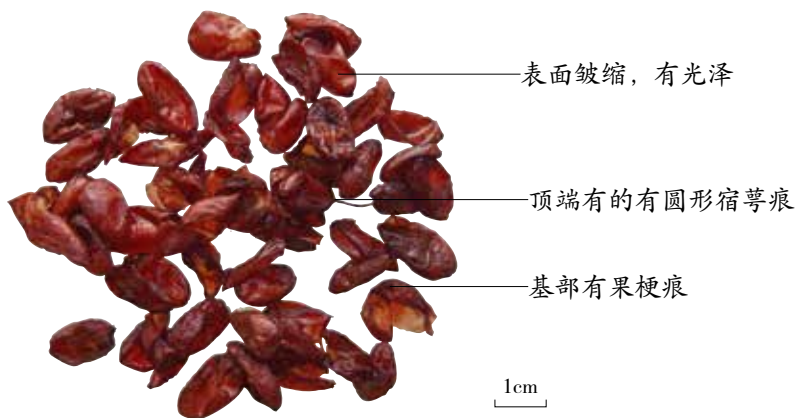
山茱萸为山茱萸科植物山茱萸 *Cornus officinalis* Sieb. et Zucc. 的干燥成熟果肉。秋末冬初果皮变红时采收果实，用文火烘或置沸水中略烫后，及时除去果核，干燥。

【处方用名】 山茱萸。

【性味归经】 酸、涩，微温。归肝、肾经。

【功效主治】 补益肝肾，收涩固脱。用于眩晕耳鸣，腰膝酸痛，阳痿遗精，遗尿频，崩漏带下，大汗虚脱，内热消渴。

【药典用法用量】 6~12g。



【生境分布】生于海拔400~1500 (~2100) m的林下、林缘、山坡。分布于陕西、山西、河南、山东、安徽、浙江、四川等地。



# 山 药

## 见附录处方 1

山药为薯蓣科植物薯蓣 *Dioscorea opposita* Thunb. 的干燥根茎。冬季茎叶枯萎后采挖，切去根头，洗净，除去外皮和须根，干燥，习称“毛山药片”；或除去外皮，趁鲜切厚片，干燥，称为“山药片”；也有选择肥大顺直的干燥山药，置清水中，浸至无干心，闷透，切齐两端，用木板搓成圆柱状，晒干，打光，习称“光山药”。

【处方用名】 山药。

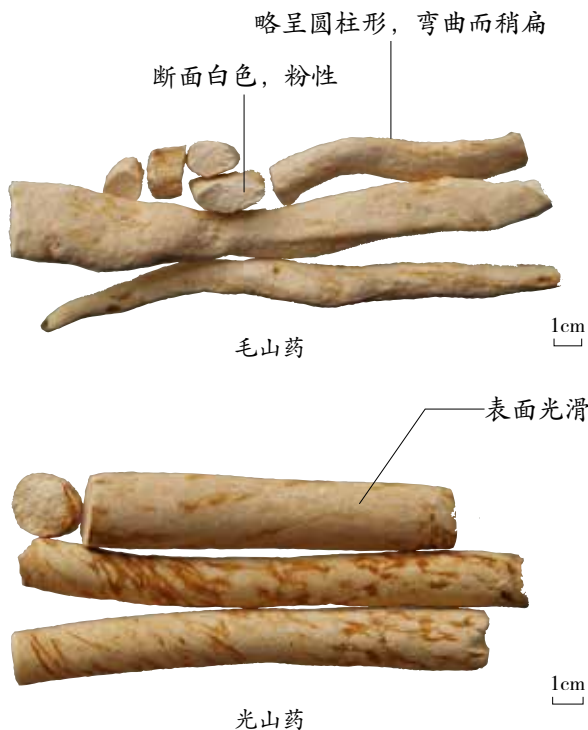
【性味归经】 甘，平。归脾、肺、肾经。

【功效主治】 补脾养胃，生津益肺，补肾涩精。用于脾虚食少，久泻不止，肺虚喘咳，肾虚遗精，带下，尿频，虚热消渴。

【药典用法用量】 15~30g。



【生境分布】 生于海拔 100~2500m 的山坡、山谷林下、溪边、路旁灌丛中或杂草中。几乎全国都有野生或栽培。



# 山楂



## 见附录处方 2

山楂为蔷薇科植物山里红 *Crataegus pinnatifida* Bge. var. *major* N. E. Br. 的干燥成熟果实。秋季果实成熟时采收，切片，干燥。

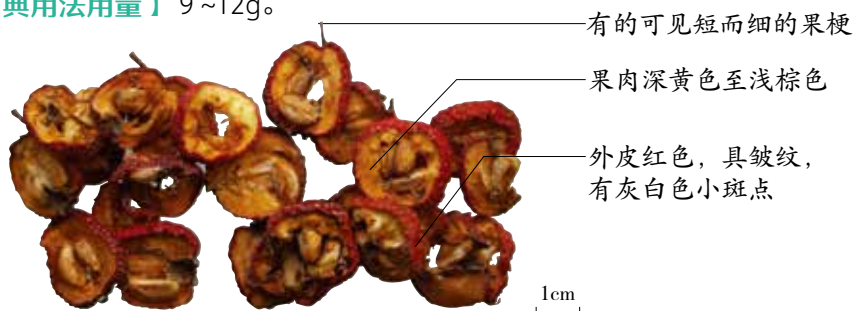
【处方用名】焦三仙<sup>[1]</sup>。

【性味归经】酸、甘，微温。归脾、胃、肝经。

【功效主治】**山楂** 消食健胃，行气散瘀，化浊降脂。用于肉食积滞，胃脘胀满，泻痢腹痛，瘀血经闭，产后瘀阻，心腹刺痛，胸痹心痛，疝气疼痛，高脂血症。

**焦山楂** 消食导滞作用增强。用于肉食积滞，泻痢不爽。

【药典用法用量】9~12g。



山楂



焦山楂

【生境分布】东北、华北及西北等地有栽培。

【附注】《中国药典》同时收载同属植物山楂 *C. pinnatifida* Bge. 的干燥成熟果实，作“山楂”药用。

[1] 焦三仙：即焦神曲、焦麦芽、焦山楂三药的合称。“焦三仙”的主要功效为消食、健胃，三药合用可以增强其消食导滞的协同作用。



# 广藿香

见附录处方 1、处方 2、处方 4、处方 5、处方 6、处方 9、中成药 1、中成药 3

广藿香为唇形科植物广藿香 *Pogostemon cablin* (Blanco) Benth. 的干燥地上部分。枝叶茂盛时采割，日晒夜闷，反复至干。

【处方用名】 藿香、广藿香。

【性味归经】 辛，微温。归脾、胃、肺经。

【功效主治】 芳香化浊，和中止呕，发表解暑。用于湿浊中阻，脘痞呕吐，暑湿表证，湿温初起，发热倦怠，胸闷不舒，寒湿闭暑，腹痛吐泻，鼻渊头痛。

【药典用法用量】 3~10g。



【生境分布】 喜生于温暖湿润的环境中。原产于菲律宾，我国台湾、广东、广西、海南、云南等地有栽培。

1cm

# 马鞭草



## 见附录处方 4、中成药 4

马鞭草为马鞭草科植物马鞭草 *Verbena officinalis* L. 的干燥地上部分。6~8 月花开时采割，除去杂质，晒干。

【处方用名】 马鞭草。

【性味归经】 苦，凉。归肝、脾经。

【功效主治】 活血散瘀，解毒，利水，退黄，截疟。用于癥瘕积聚，痛经经闭，喉痹，痈肿，水肿，黄疸，疟疾。

【药典用法用量】 5~10g。



【生境分布】 生于路旁、田野、山坡、溪边或村落附近。分布于山西、江苏、安徽、浙江、江西、福建、湖北、湖南、广东、广西、陕西、甘肃、新疆、四川、贵州、云南、西藏等地。

1cm



# 五味子

## 见附录处方 10、中成药 11

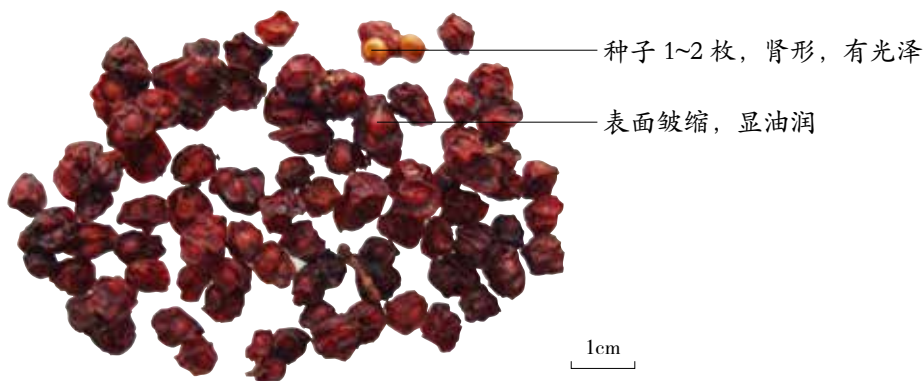
五味子为木兰科植物五味子 *Schisandra chinensis* (Turcz.) Baill. 的干燥成熟果实。秋季果实成熟时采摘，晒干或蒸后晒干，除去果梗及杂质。

【处方用名】 五味子。

【性味归经】 酸、甘，温。归肺、心、肾经。

【功效主治】 收敛固涩，益气生津，补肾宁心。用于久嗽虚喘，梦遗滑精，遗尿尿频，久泻不止，自汗盗汗，津伤口渴，内热消渴，心悸失眠。

【药典用法用量】 2~6g。



【生境分布】 生于山坡杂木林下，常缠绕在其他植物上。分布于黑龙江、吉林、辽宁、河北、山西、内蒙古、陕西等地。



# 水牛角

见附录处方 7、中成药 13、中成药 14

水牛角为牛科动物水牛 *Bubalus bubalis* Linnaeus 的角。取角后，水煮，除去角塞，干燥。

【处方用名】 水牛角。

【性味归经】 苦，寒。归心、肝经。

【功效主治】 清热凉血，解毒，定惊。用于温病高热，神昏谵语，发斑发疹，吐血衄血，惊风，癫狂。

【药典用法用量】 15~30g，宜先煎 3 小时以上。

表面棕黑色或灰黑色





# 化橘红

## 见附录处方 4

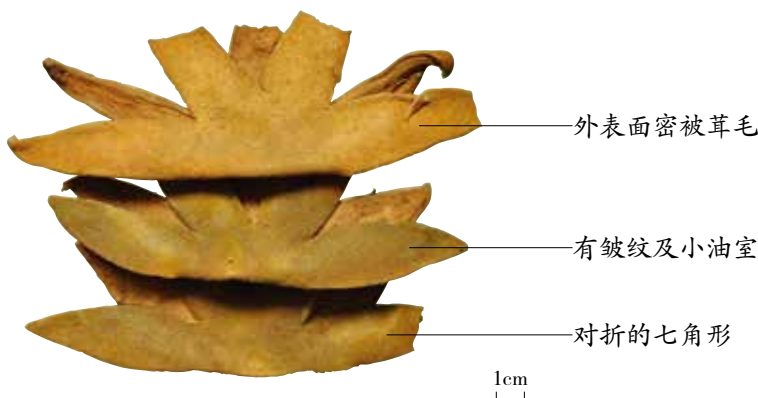
化橘红为芸香科植物化州柚 *Citrus grandis* 'Tomentosa' 的未成熟或近成熟的干燥外层果皮。夏季果实未成熟时采收，置沸水中略烫后，将果皮割成 5 或 7 瓣，除去果瓢及部分中果皮，压制成形，干燥。

【处方用名】化橘红。

【性味归经】辛、苦，温。归肺、脾经。

【功效主治】理气宽中，燥湿化痰。用于咳嗽痰多，食积伤酒，呕恶痞闷。

【药典用法用量】3~6g。



【生境分布】广东化州、廉江、遂溪、徐闻及广西南宁、博白等地有栽培。

【附注】《中国药典》同时收载同属植物柚 *C. grandis* (L.) Osbeck 的未成熟或近成熟的干燥外层果皮，作“化橘红”药用。

# 丹 参



## 见附录处方 10、中成药 6

丹参为唇形科植物丹参 *Salvia miltiorrhiza* Bge. 的干燥根和根茎。春、秋二季采挖，除去泥沙，干燥。

【处方用名】 丹参。

【性味归经】 苦，微寒。归心、肝经。

【功效主治】 活血祛瘀，通经止痛，清心除烦，凉血消痈。用于胸痹心痛，脘腹胁痛，癥瘕积聚，热痹疼痛，心烦不眠，月经不调，痛经经闭，疮疡肿痛。

【药典用法用量】 10~15g。不宜与藜芦同用。



【生境分布】 生于山坡、林下、溪旁。分布于全国大部分地区。



# 甘草

见附录处方1、处方3、处方4、处方6、处方7、处方9、处方10、中成药1、中成药2、中成药3、中成药4

甘草为豆科植物甘草 *Glycyrrhiza uralensis* Fisch. 的干燥根及根茎。春、秋二季采挖，除去须根，晒干。

【处方用名】 生甘草、甘草、炙甘草。

【性味归经】 甘，平。归心、肺、脾、胃经。

【功效主治】 **甘草** 补脾益气，清热解毒，祛痰止咳，缓急止痛，调和诸药。用于脾胃虚弱，倦怠乏力，心悸气短，咳嗽痰多，脘腹、四肢挛急疼痛，痈肿疮毒，缓解药物毒性、烈性。

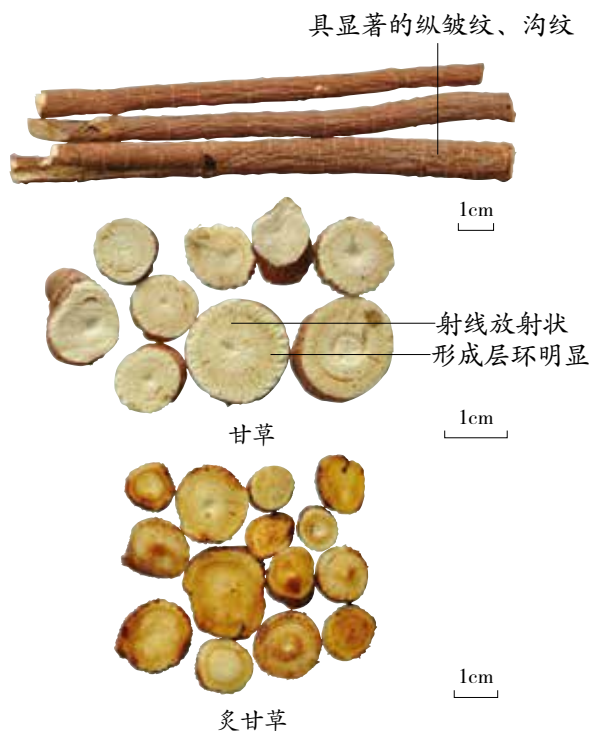
**炙甘草** 补脾和胃，益气复脉。用于脾胃虚弱，倦怠乏力，心动悸，脉结代。

【药典用法用量】 2~10g。不宜与海藻、京大戟、红大戟、甘遂、芫花同用。



【生境分布】 生于干燥草原及向阳山坡。分布于东北、华北及陕西、甘肃、青海、新疆、山东等地。

【附注】 《中国药典》同时收载同属植物胀果甘草 *G. inflata* Bat. 及光果甘草 *G. glabra* L. 的干燥根和根茎，作“甘草”药用。



# 石膏

见附录处方1、处方2、处方4、处方6、处方7、处方10、中成药2、  
中成药3

石膏为硫酸盐类矿物硬石膏族石膏，主含含水硫酸钙( $\text{CaSO}_4 \cdot 2\text{H}_2\text{O}$ )，采挖后，除去杂石及泥沙。

【处方用名】 生石膏。

【性味归经】 甘、辛，大寒。归肺、胃经。

【功效主治】 清热泻火，除烦止渴。用于外感热病，高热烦渴，肺热喘咳，胃火亢盛，头痛，牙痛。

【药典用法用量】 15~60g，先煎。





# 北沙参

## 见附录处方 10

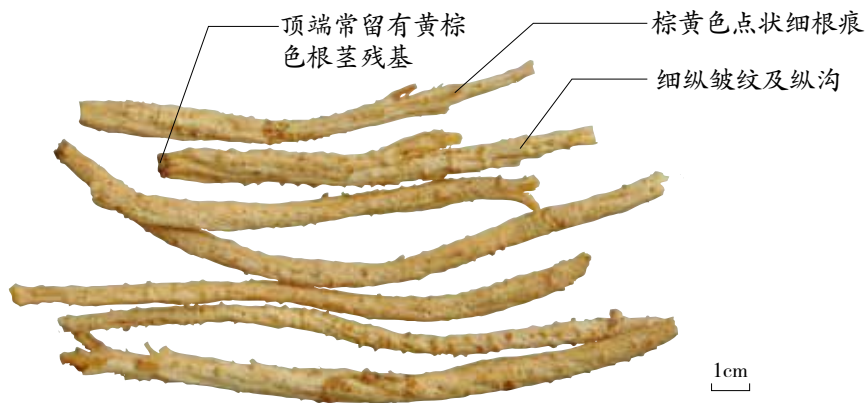
北沙参为伞形科植物珊瑚菜 *Glehnia littoralis* Fr. Schmidt ex Miq. 的干燥根。夏、秋二季采挖，除去须根，洗净，稍晾，置沸水中烫后，除去外皮，干燥。或洗净直接干燥。

【处方用名】北沙参。

【性味归经】甘、微苦，微寒。归肺、胃经。

【功效主治】养阴清肺，益胃生津。用于肺热燥咳，劳嗽痰血，胃阴不足，热病津伤，咽干口渴。

【药典用法用量】5~12g。不宜与藜芦同用。



【生境分布】生于海边沙滩，或栽培于肥沃疏松的沙质土壤。分布于辽宁、河北、山东、江苏、浙江、福建、广东、海南、台湾等地。

# 生 姜



## 见附录处方 1、处方 2、处方 5

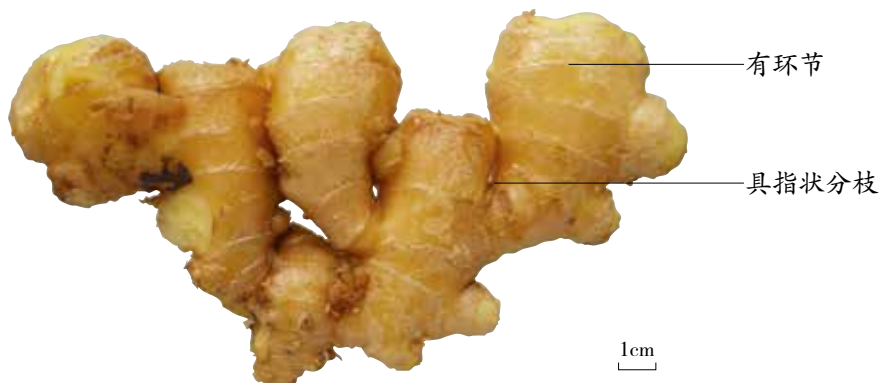
生姜为姜科植物姜 *Zingiber officinale* Rosc. 的新鲜根茎。秋、冬二季采挖，除去须根及泥沙。

【处方用名】 生姜。

【性味归经】 辛，微温。归肺、脾、胃经。

【功效主治】 解表散寒，温中止呕，化痰止咳，解鱼蟹毒。用于风寒感冒，胃寒呕吐，寒痰咳嗽，食鱼蟹中毒。

【药典用法用量】 3~10g。



【生境分布】 原产于亚洲热带地区，我国除东北外，其他大部分地区均有栽培。



# 白 术

见附录处方 1、处方 2、处方 9、中成药 13

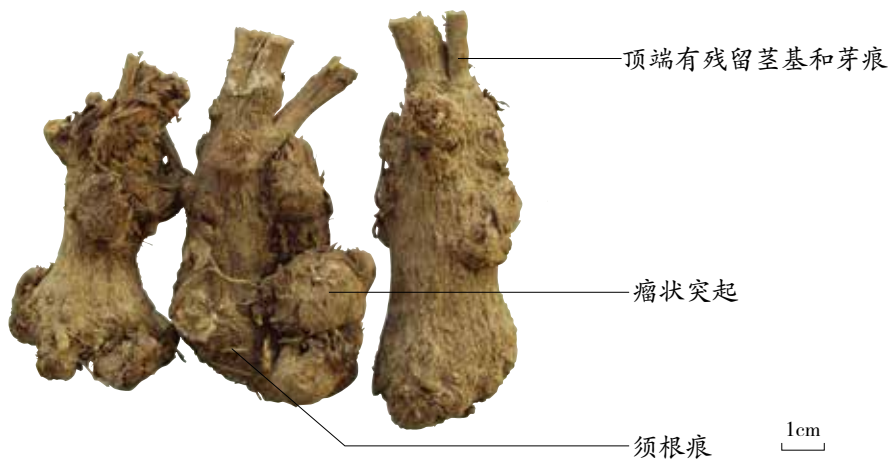
白术为菊科植物白术 *Atractylodes macrocephala* Koidz. 的干燥根茎。冬季下部叶枯黄、上部叶变脆时采挖，除去泥沙，烘干或晒干，再除去须根。

【处方用名】 白术、生白术、炒白术。

【性味归经】 苦、甘，温。归脾、胃经。

【功效主治】 健脾益气，燥湿利水，止汗，安胎。用于脾虚食少，腹胀泄泻，痰饮眩悸，水肿，自汗，胎动不安。

【药典用法用量】 6~12g。



【生境分布】生于山坡、林缘、灌木林中，多有栽培。分布于安徽、浙江、江西、湖南、湖北、陕西等地。



## 玄 参



## 见附录处方 7

玄参为玄参科植物玄参 *Scrophularia ningpoensis* Hemsl. 的干燥根。冬季茎叶枯萎时采挖，除去根茎、幼芽、须根及泥沙，晒或烘至半干，堆放 3~6 天，反复数次至干燥。

【处方用名】玄参。

【性味归经】甘、苦、咸，微寒。归肺、胃、肾经。

【功效主治】清热凉血，滋阴降火，解毒散结。用于热入营血，温毒发斑，热病伤阴，舌绛烦渴，津伤便秘，骨蒸劳嗽，目赤，咽痛，白喉，瘰疬，痈肿疮毒。

【药典用法用量】9~15g。不宜与藜芦同用。



【生境分布】生于溪边、山坡、林下、草丛。分布于江苏、安徽、浙江、江西、福建、湖北、湖南、广东北部、陕西、四川、贵州等地，现南北各地均有栽培。



# 半夏

## 见附录处方1、处方6、处方9、中成药1

半夏为天南星科植物半夏 *Pinellia ternata* (Thunb.) Breit. 的干燥块茎。夏、秋二季采挖，洗净，除去外皮及须根，晒干。

【处方用名】 法半夏、姜半夏。

【性味归经】 辛，温。归脾、胃、肺经。

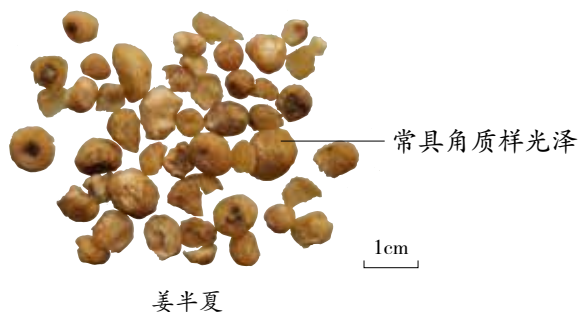
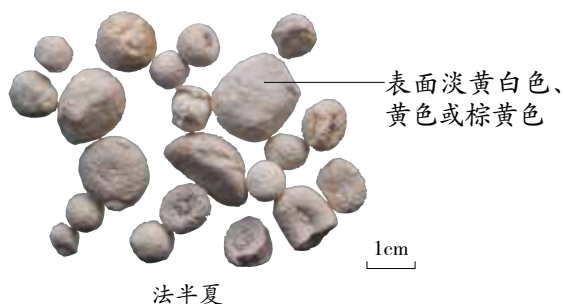
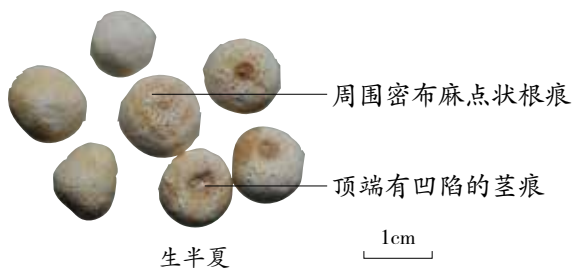
【功效主治】 **法半夏** 燥湿化痰。用于痰多咳喘，痰饮眩悸，风痰眩晕，痰厥头痛。

**姜半夏** 温中化痰，降逆止呕。用于痰饮呕吐，胃脘痞满。

【药典用法用量】 3~9g。不宜与川乌、制川乌、草乌、制草乌、附子同用。



【生境分布】 生于荒地、田间、山坡、林下。分布于辽宁、河北、山西、陕西、甘肃、河南及长江以南等地。



# 地 龙

## 见附录处方 2

地龙为钜蚓科动物参环毛蚓 *Pheretima aspergillum* (E. Perrier) 的干燥体。春季至秋季捕捉，及时剖开腹部，除去内脏和泥沙，洗净，晒干或低温干燥。

【处方用名】 地龙。

【性味归经】 咸，寒。归肝、脾、膀胱经。

【功效主治】 清热定惊，通络，平喘，利尿。用于高热神昏，惊痫抽搐，关节痹痛，肢体麻木，半身不遂，肺热喘咳，水肿尿少。

【药典用法用量】 5~10g。

呈长条状薄片，边缘略卷，  
全体具环节



背部棕褐色  
至紫灰色



附注：《中国药典》同时收载同属动物通俗环毛蚓 *P. vulgaris* Chen、威廉环毛蚓 *P. guillelmi* (Michaelsen) 及栉盲环毛蚓 *P. pectinifera* Michaelsen 的干燥体，作“地龙”药用。



# 地黄

## 见附录处方 7

地黄为玄参科植物地黄 *Rehmannia glutinosa* Libosch. 的新鲜或干燥块根。秋季采挖，除去芦头、须根及泥沙，缓缓烘焙至约八成干，习称“生地黄”。

【处方用名】 生地。

【性味归经】 甘，寒。归心、肝、肾经。

【功效主治】 清热凉血，养阴生津。用于热入营血，温毒发斑，吐血衄血，热病伤阴，舌绛烦渴，津伤便秘，阴虚发热，骨蒸劳热，内热消渴。

【药典用法用量】 10~15g。



【生境分布】 生于山坡、路旁，或栽培。分布于辽宁、河北、内蒙古、陕西、甘肃、山东、河南、江苏、安徽、湖北等地。

# 西洋参



## 见附录处方 10

西洋参为五加科植物西洋参 *Panax quinquefolium* L. 的干燥根。秋季采挖，洗净，晒干或低温干燥。

【处方用名】西洋参。

【性味归经】甘、微苦，凉。归心、肺、肾经。

【功效主治】补气养阴，清热生津。用于气虚阴亏，虚热烦倦，咳喘痰血，内热消渴，口燥咽干。

【药典用法用量】3~6g，另煎兑服。不宜与藜芦同用。



【生境分布】原产于美国、加拿大，我国吉林、山东、北京、陕西等地有栽培。

# 竹 叶

## 见附录处方 7

竹叶为禾本科植物淡竹 *Phyllostachys nigra* (Lodd) Munro var. *heronis* (Mitf.) Stapf ex Rendle 的叶。随时可采，宜用鲜品。

【处方用名】 竹叶。

【性味归经】 甘、辛、淡，寒。归心、胃、小肠经。

【功效主治】 清热泻火，除烦，生津，利尿。用于热病烦渴，口疮尿赤。

【用法用量】 6~15g，鲜品 15~30g。



【生境分布】 生于林中，分布于长江流域以南各地。

## 麦 冬



## 见附录处方 10、中成药 11、中成药 12

麦冬为百合科植物麦冬 *Ophiopogon japonicus* (L. f) Ker-Gawl. 的干燥块根。夏季采挖，洗净，反复暴晒、堆置，至七八成干，除去须根，干燥。

【处方用名】 麦冬。

【性味归经】 甘、微苦，微寒。归心、肺、胃经。

【功效主治】 养阴生津，润肺清心。用于肺燥干咳，阴虚劳嗽，喉痹咽痛，津伤口渴，内热消渴，心烦失眠，肠燥便秘。

【药典用法用量】 6~12g。



【生境分布】 生于林下、山沟边或阴湿的山坡草地，亦有栽培。分布于河北、河南、山东、江苏、安徽、浙江、江西、福建、台湾、湖北、湖南、广东、广西、陕西、四川、贵州、云南等地。



# 麦芽

## 见附录处方 2

麦芽为禾本科植物大麦 *Hordeum vulgare* L. 的成熟果实经发芽干燥的炮制加工品。将麦粒用水浸泡后，保持适宜温、湿度，待幼芽长至约 5mm 时，晒干或低温干燥。

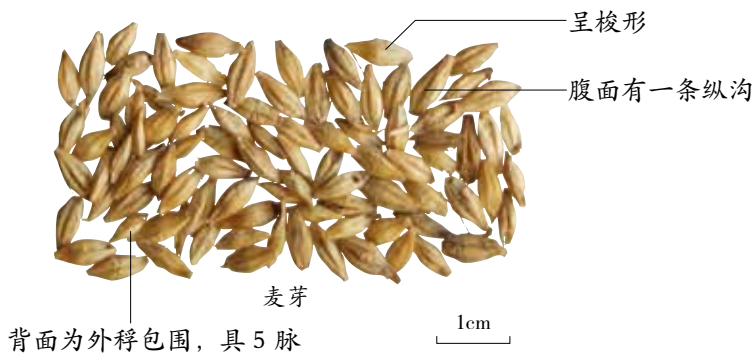
【处方用名】 焦三仙。

【性味归经】 甘，平。归脾、胃经。

【功效主治】 **麦芽** 行气消食，健脾开胃，回乳消胀。用于食积不消，脘腹胀痛，脾虚食少，乳汁郁积，乳房胀痛，妇女断乳，肝郁胁痛，肝胃气痛。

**焦麦芽** 消食化滞。用于食积不消，脘腹胀痛。

【药典用法用量】 10~15g。



【生境分布】栽培。分布于全国各地。



# 赤芍



## 见附录处方3、处方6、处方7、中成药6

赤芍为毛茛科植物芍药 *Paeonia lactiflora* Pall. 的干燥根。春、秋二季采挖，除去根茎、须根及泥沙，晒干。

【处方用名】 赤芍。

【性味归经】 苦，微寒。归肝经。

【功效主治】 清热凉血，散瘀止痛。用于热入营血，温毒发斑，吐血衄血，目赤肿痛，肝郁胁痛，经闭痛经，癥瘕腹痛，跌扑损伤，痈肿疮疡。

【药典用法用量】 6~12g。不宜与藜芦同用。



【生境分布】 生于山坡、山谷、灌木丛。分布于东北、华北及河南、山东、陕西等地，全国各地均有栽培。

【附注】 《中国药典》同时收载同属植物川赤芍 *P. veitchii* Lynch 的干燥根，作“赤芍”药用。



# 苍术

见附录处方2、处方3、处方4、处方5、处方6、中成药1

苍术为菊科植物茅苍术 *Atractylodes lancea* (Thunb.) DC. 的干燥根茎。春、秋二季采挖，除去泥沙，晒干，撞去须根。

【处方用名】 苍术、茅苍术。

【性味归经】 辛、苦，温。归脾、胃、肝经。

【功效主治】 燥湿健脾，祛风散寒，明目。用于湿阻中焦，脘腹胀满，泄泻，水肿，脚气痿痹，风湿痹痛，风寒感冒，夜盲，眼目昏涩。

【药典用法用量】 3~9g。



【生境分布】 生于海拔700~2500m的山坡、灌丛、草丛。分布于黑龙江、辽宁、吉林、河北、山西、内蒙古、陕西、甘肃、河南、湖北、湖南、江西、安徽、江苏、浙江、四川等地。

【附注】 《中国药典》同时收载同属植物北苍术 *A. chinensis* (DC.) Koidz. 的干燥根茎，作“苍术”药用。

## 芦根



## 见附录处方 4、处方 10、中成药 4

芦根为禾本科植物芦苇 *Phragmites communis* Trin. 的新鲜或干燥根茎。全年均可采挖，除去芽、须根及膜状叶，鲜用或晒干。

【处方用名】 芦根、干芦根。

【性味归经】 甘，寒。归肺、胃经。

【功效主治】 清热泻火，生津止渴，除烦，止呕，利尿。用于热病烦渴，肺热咳嗽，肺痈吐脓，胃热呕哕，热淋涩痛。

【药典用法用量】 15~30g；鲜品用量加倍，或捣汁用。



【生境分布】 生于湿地、河边、湖边等。分布于全国各地。





# 连翘

见附录处方 3、处方 7、中成药 2、中成药 3、中成药 4、中成药 8

连翘为木犀科植物连翘 *Forsythia suspense* (Thunb.) Vahl 的干燥果实。秋季果实初熟尚带绿色时采收，除去杂质，蒸熟，晒干，习称“青翘”；果实熟透时采收，晒干，除去杂质，习称“老翘”。

【处方用名】 连翘。

【性味归经】 苦，微寒。归肺、心、小肠经。

【功效主治】 清热解毒，消肿散结，疏散风热。用于痈疽，瘰疬，乳痈，丹毒，风热感冒，温病初起，温热入营，高热烦渴，神昏发斑，热淋涩痛。

【药典用法用量】 6~15g。



【生境分布】 生于山坡灌丛、山谷疏林或草丛，现多栽培。分布于辽宁、河北、山西、宁夏、陕西、甘肃、河南、山东、江苏、江西、湖北、四川、云南等地。



# 牡丹皮



## 见附录处方 7

牡丹皮为毛茛科植物牡丹 *Paeonia suffruticosa* Andr. 的干燥根皮。秋季采挖根部，除去细根和泥沙，剥取根皮，晒干或刮去粗皮，除去木心，晒干。前者习称“连丹皮”，后者习称“刮丹皮”。

【处方用名】 丹皮。

【性味归经】 苦、辛，微寒。归心、肝、肾经。

【功效主治】 清热凉血，活血化瘀。用于热入营血，温毒发斑，吐血衄血，夜热早凉，无汗骨蒸，经闭痛经，跌扑伤痛，痈肿疮毒。

【药典用法用量】 6~12g。孕妇慎用。



【生境分布】 生于向阳山坡及土壤肥沃处。大量栽培于山东、安徽、陕西、甘肃、四川、贵州、湖北、湖南等地。





# 羌活

## 见附录处方 2、处方 5

羌活为伞形科植物羌活 *Notopterygium incisum* Ting ex H. T. Chang 的干燥根茎及根。春、秋二季采挖，除去须根及泥沙，晒干。

【处方用名】羌活。

【性味归经】辛、苦，温。归膀胱、肾经。

【功效主治】解表散寒，祛风除湿，止痛。用于风寒感冒，头痛项强，风湿痹痛，肩背酸痛。

【药典用法用量】3~10g。



【生境分布】生于海拔 1600~5000m 的林缘或灌丛下。分布于陕西、甘肃、青海、四川、西藏等地。

【附注】《中国药典》同时收载同属植物宽叶羌活 *N. forbesii* Boiss. 的干燥根茎和根，作“羌活”药用。

# 陈皮



## 见附录处方 1、处方 5、处方 9、中成药 1

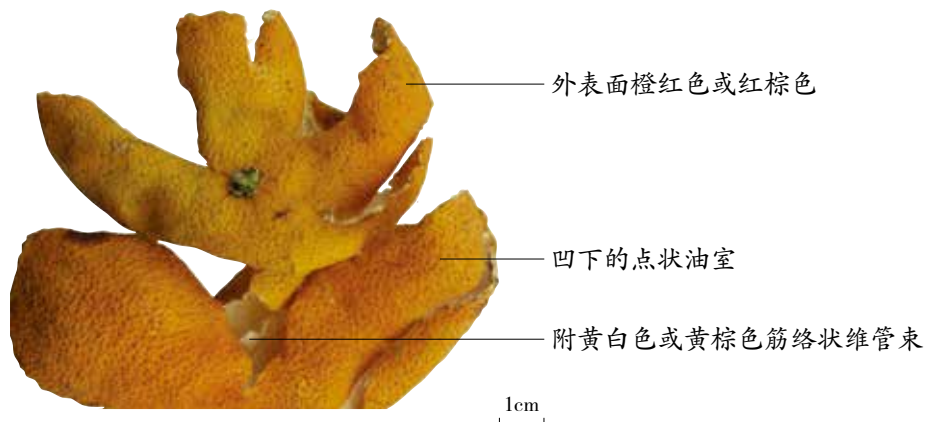
陈皮为芸香科植物橘 *Citrus reticulata* Blanco 及其栽培变种的干燥成熟果皮。采摘成熟果实，剥取果皮，晒干或低温干燥。

【处方用名】 陈皮。

【性味归经】 苦、辛，温。归肺、脾经。

【功效主治】 理气健脾，燥湿化痰。用于脘腹胀满，食少吐泻，咳嗽痰多。

【药典用法用量】 3~10g。



【生境分布】 广泛栽培。分布于长江以南各地。



# 附子

## 见附录处方 8、中成药 10

附子为毛茛科植物乌头 *Aconitum carmichaelii* Debx. 的子根的加工品。6 月下旬至 8 月上旬采挖，除去母根、须根及泥沙，习称“泥附子”，取泥附子，按大小分别洗净，浸入食用胆巴的水溶液中数日，连同浸液煮至透心，捞出，水漂，纵切成厚约 0.5cm 的片，再用水浸漂，用调色液使附片染成浓茶色，取出，蒸至出现油面、光泽后，烘至半干，再晒干或继续烘干，习称“黑顺片”。

【处方用名】 黑顺片。

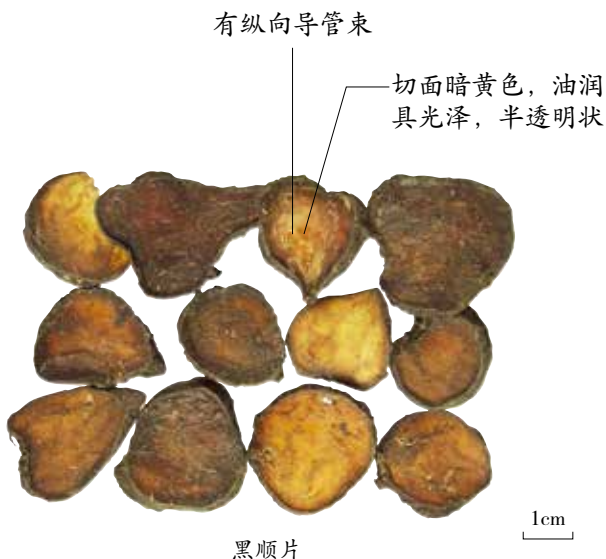
【性味归经】 辛、甘，大热；有毒。归心、肾、脾经。

【功效主治】 回阳救逆，补火助阳，散寒止痛。用于亡阳虚脱，肢冷脉微，心阳不足，胸痹心痛，虚寒吐泻，腕腹冷痛，肾阳虚衰，阳痿宫冷，阴寒水肿，阳虚外感，寒湿痹痛。

【药典用法用量】 3~15g，先煎，久煎。孕妇慎用；不宜与半夏、瓜蒌、瓜蒌子、瓜蒌皮、天花粉、川贝母、浙贝母、平贝母、伊贝母、湖北贝母、白蔹、白及同用。



【生境分布】 生于山地、丘陵地、林缘。分布于辽宁、河南、山东、江苏、安徽、浙江、江西、广西、四川等地。





## 青 蒿



见附录处方 3、处方 4、中成药 2、中成药 7

青蒿为菊科植物黄花蒿 *Artemisia annua* L. 的干燥地上部分。秋季花盛开时采割，除去老茎，阴干。

【处方用名】 青蒿、青蒿草。

【性味归经】 苦、辛，寒。归肝、胆经。

【功效主治】 清虚热，除骨蒸，解暑热，截疟，退黄。用于温邪伤阴，夜热早凉，阴虚发热，骨蒸劳热，暑邪发热，疟疾寒热，湿热黄疸。

【药典用法用量】 6~12g，后下。



——众多细小头状花序

——茎呈圆柱形，上部多分枝

1cm  
└─┘



【生境分布】 生于旷野、山坡、路边、河岸。分布于全国各地。



# 苦杏仁

见附录处方 1、处方 2、处方 4、处方 6、中成药 2、中成药 3

苦杏仁为蔷薇科植物山杏 *Prunus armeniaca* L. var. *ansu* Maxim. 的干燥成熟种子。夏季采收成熟果实，除去果肉及核壳，取出种子，晒干。

【处方用名】杏仁、苦杏仁。

【性味归经】苦，微温；有小毒。归肺、大肠经。

【功效主治】降气止咳平喘，润肠通便。用于咳嗽气喘，胸满痰多，肠燥便秘。

【药典用法用量】5~10g，生品入煎剂后下。内服不宜过量，以免中毒。



【生境分布】生于海拔 1000~1500m 的溪谷或丘陵山地，也有栽培。分布于辽宁、内蒙古、河北、山西、陕西、甘肃、宁夏、青海、河南、山东、江苏、四川等地。

【附注】《中国药典》同时收载同属植物西伯利亚杏 *P. sibirica* L.、东北杏 *P. mandshurica* (Maxim.) Koehne 或杏 *P. armeniaca* L. 的干燥成熟种子，作“苦杏仁”药用。



## 虎 杖



## 见附录处方 4、中成药 4

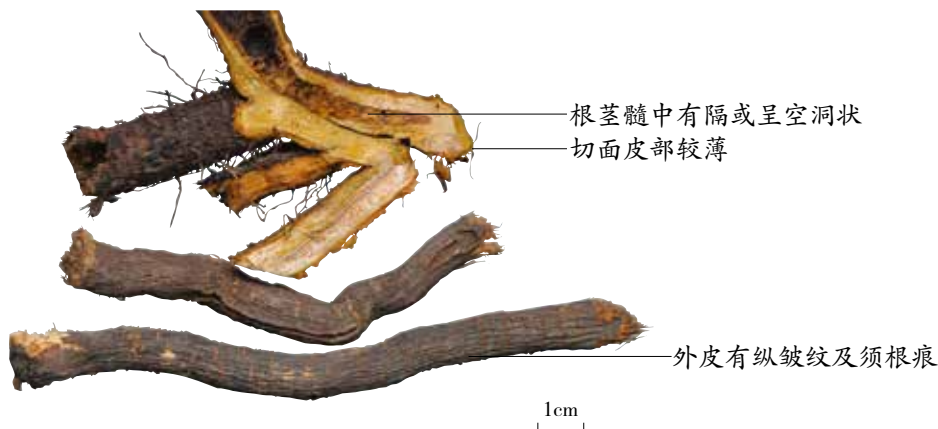
虎杖为蓼科植物虎杖 *Polygonum cuspidatum* Sieb. et Zucc. 的干燥根茎及根。春、秋二季采挖，除去须根，洗净，趁鲜切短段或厚片，晒干。

【处方用名】虎杖。

【性味归经】微苦，微寒。归肝、胆、肺经。

【功效主治】利湿退黄，清热解毒，散瘀止痛，止咳化痰。用于湿热黄疸，淋浊，带下，风湿痹痛，痈肿疮毒，水火烫伤，经闭，癥瘕，跌打损伤，肺热咳嗽。

【药典用法用量】9~15g。外用适量，制成煎液或油膏涂敷。孕妇慎用。



【生境分布】生于海拔140~2000m湿润深厚的土壤中，常见于山坡、溪谷、灌丛、路旁等处。分布于河北、河南、山东、江苏、安徽、浙江、江西、福建、台湾、湖北、湖南、广东、广西、贵州、云南、西藏等地。



# 知 母

## 见附录处方 3、处方 7、中成药 2

知母为百合科植物知母 *Anemarrhena asphodeloides* Bge. 的干燥根茎。春、秋二季采挖，除去须根及泥沙，晒干，习称“毛知母”；或除去外皮，晒干，习称“知母肉（光知母）”。

【处方用名】 知母。

【性味归经】 苦、甘，寒。归肺、胃、肾经。

【功效主治】 清热泻火，滋阴润燥。用于外感热病，高热烦渴，肺热燥咳，骨蒸潮热，内热消渴，肠燥便秘。

【药典用法用量】 6~12g。



【生境分布】 生于海拔1500m以下的山坡、干燥丘陵或草原地带。分布于黑龙江、吉林、辽宁、河北、内蒙古、山西、陕西、甘肃、河南、山东等地。



## 佩 兰



## 见附录处方 2

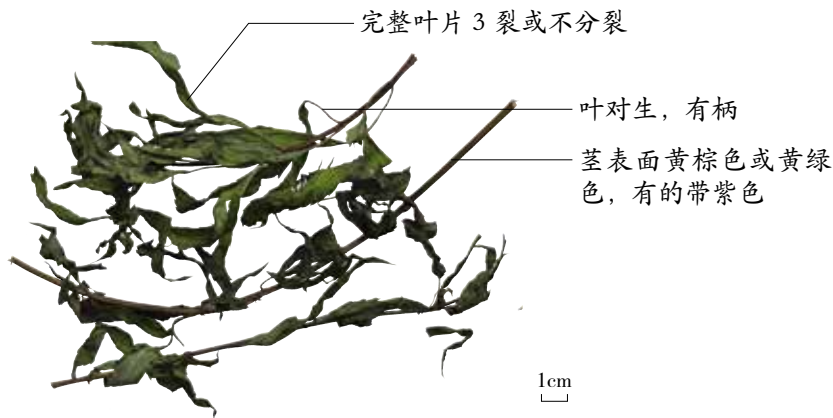
佩兰为菊科植物佩兰 *Eupatorium fortunei* Turcz. 的干燥地上部分。夏、秋二季分两次采割，除去杂质，晒干。

【处方用名】 佩兰。

【性味归经】 辛，平。归脾、胃、肺经。

【功效主治】 芳香化湿，醒脾开胃，发表解暑。用于湿浊中阻，脘痞呕恶，口中甜腻，口臭，多涎，暑湿表证，湿温初起，发热倦怠，胸闷不舒。

【药典用法用量】 3~10g。



【生境分布】 生于路旁灌丛中或溪边，亦有栽培。分布于陕西、山东及长江以南的大部分地区。



# 泽泻

## 见附录处方 1

泽泻为泽泻科植物泽泻 *Alisma orientale* (Sam.) Juzep. 的干燥块茎。冬季茎叶开始枯萎时采挖，洗净，干燥，除去须根及粗皮。

【处方用名】 泽泻。

【性味归经】 甘、淡，寒。归肾、膀胱经。

【功效主治】 利水渗湿，泄热，化浊降脂。用于小便不利，水肿胀满，泄泻尿少，痰饮眩晕，热淋涩痛，高脂血症。

【药典用法用量】 6~10g。



【生境分布】 生于浅沼泽地或水稻田中，喜温暖气候，多栽培于潮湿而富含腐殖质的黏质土壤中。分布于全国各地，福建、四川等地有大量栽培。

# 细 辛



## 见附录处方 1

细辛为马兜铃科植物北细辛 *Asarum heterotropoides* Fr. Schmidt var. *mandshuricum* (Maxim.) Kitag. 的干燥根及根茎。夏季果熟期或初秋采挖，除净地上部分和泥沙，阴干。

【处方用名】 细辛。

【性味归经】 辛，温。归心、肺、肾经。

【功效主治】 解表散寒，祛风止痛，通窍，温肺化饮。用于风寒感冒，头痛，牙痛，鼻塞流涕，鼻衄，鼻渊，风湿痹痛，痰饮喘咳。

【药典用法用量】 1~3g。散剂每次服 0.5~1g。外用适量。不宜与藜芦同用。



根细长，密生节上

根茎横生，呈不规则圆柱状

表面平滑或具纵皱纹



【生境分布】 生于潮湿环境，在排水良好、腐殖质较厚、湿润肥沃的土壤中最 多，辽宁有人工栽培。分布于黑龙江、吉林、辽宁等地。

【附注】《中国药典》同时收载同属植物汉城细辛 *A. sieboldii* Miq. var. *seoulense* Nakai、华细辛 *A. sieboldii* Miq. 的干燥根及根茎，作“细辛”药用。

## 草 果



## 见附录处方 2、处方 3、处方 5、处方 6

草果为姜科植物草果 *Amomum tsao-ko* Crevost et Lemaire 的干燥成熟果实。秋季果实成熟时采收，除去杂质，晒干或低温干燥。

【处方用名】 草果、煨草果。

【性味归经】 辛，温。归脾、胃经。

【功效主治】 燥湿温中，除痰截疟。用于寒湿内阻，脘腹胀痛，痞满呕吐，疟疾寒热，瘟疫发热。

【药典用法用量】 3~6g。



具纵沟及棱线



1cm

【生境分布】 生于山坡疏林下，有栽培。分布于广西、云南和贵州等地。



## 茯苓



## 见附录处方1、处方2、处方6、处方9、中成药1

茯苓为多孔菌科真菌茯苓 *Poria cocos* (Schw.) Wolf 的干燥菌核。多于7~9月采挖，挖出后除去泥沙，堆置“发汗”后，摊开晾至表面干燥，再“发汗”，反复数次至现皱纹、内部大部分水分散失后，阴干，称为“茯苓个”；或将鲜茯苓按不同部位切制，阴干，分别称为“茯苓块”及“茯苓片”。

【处方用名】茯苓、云苓。

【性味归经】甘、淡，平。归心、肺、脾、肾经。

【功效主治】利水渗湿，健脾，宁心。用于水肿尿少，痰饮眩悸，脾虚食少，便溏泄泻，心神不安，惊悸失眠。

【药典用法用量】10~15g。



茯苓个



茯苓块

【生境分布】生于向阳、温暖的山坡，疏松、排水良好的沙质土壤，多寄生于松属植物较老的根部，全国大部分地区都有栽培。



# 南沙参

## 见附录处方 10

南沙参为桔梗科植物轮叶沙参 *Adenophora tetraphylla* (Thunb.) Fisch. 的干燥根。春、秋二季采挖，除去须根，洗后趁鲜刮去粗皮，洗净，干燥。

【处方用名】南沙参。

【性味归经】甘，微寒。归肺、胃经。

【功效主治】养阴清肺，益胃生津，化痰，益气。用于肺热燥咳，阴虚劳嗽，干咳痰黏，胃阴不足，食少呕吐，气阴不足，烦热口干。

【药典用法用量】9~15g。不宜与藜芦同用。



【生境分布】生于阳坡草丛、林缘、路边。分布于黑龙江、吉林、辽宁、内蒙古、河北、山西、山东、安徽、江苏、浙江、江西、福建、广东、广西、四川、云南、贵州等地。

【附注】《中国药典》同时收载同属植物沙参 *A. stricta* Miq. 的干燥根，作“南沙参”药用。

顶端具 1 或 2 个根茎（芦头）



## 枳 实



## 见附录处方 1

枳实为芸香科植物酸橙 *Citrus aurantium* L. 及其栽培变种的干燥幼果。5~6月收集自落的果实，除去杂质，自中部横切为两半，晒干或低温干燥，较小者直接晒干或低温干燥。

【处方用名】枳实。

【性味归经】苦、辛、酸，微寒。归脾、胃经。

【功效主治】破气消积，化痰散痞。用于积滞内停，痞满胀痛，泻痢后重，大便不通，痰滞气阻，胸痹，结胸，脏器下垂。

【药典用法用量】3~10g。孕妇慎用。



【生境分布】多栽培于丘陵、低山地带。分布于我国长江流域地区。

【附注】《中国药典》同时收载同属植物甜橙 *C. sinensis* Osbeck 的干燥幼果，作“枳实”药用。



# 厚朴

## 见附录处方 2、处方 3、处方 5、处方 6、中成药 1

厚朴为木兰科植物厚朴 *Magnolia officinalis* Rehd. et Wils. 的干燥干皮、根皮及枝皮。4~6 月剥取，根皮及枝皮直接阴干；干皮置沸水中微煮后，堆置阴湿处，“发汗”至内表面变紫褐色或棕褐色时，蒸软，取出，卷成筒状，干燥。

【处方用名】厚朴。

【性味归经】苦、辛，温。归脾、胃、肺、大肠经。

【功效主治】燥湿消痰，下气除满。用于湿滞伤中，脘痞吐泻，食积气滞，腹胀便秘，痰饮喘咳。

【药典用法用量】3~10g。

外表面有明显椭圆形皮孔和纵皱纹



【生境分布】生于海拔 300~1500m 的山地林间，多为栽培。分布于陕西、甘肃、浙江、江西、湖南、湖北、广西、四川、贵州、云南等地。

【附注】《中国药典》同时收载凹叶厚朴 *M. officinalis* Rehd. et Wils. var. *biloba* Rehd. et Wils. 的干燥干皮、根皮及枝皮，作“厚朴”药用。

## 砂仁



## 见附录处方 9

砂仁为姜科植物阳春砂 *Amomum villosum* Lour. 的干燥成熟果实。夏、秋间果实成熟时采收，晒干或低温干燥。

【处方用名】 砂仁。

【性味归经】 辛，温。归脾、胃、肾经。

【功效主治】 化湿开胃，温脾止泻，理气安胎。用于湿浊中阻，脘痞不饥，脾胃虚寒，呕吐泄泻，妊娠恶阻，胎动不安。

【药典用法用量】 3~6g，后下。



【生境分布】 生于山沟林下阴湿处，现多有栽培。分布于福建、广东、广西和云南等地。

【附注】 《中国药典》同时收载同属植物绿壳砂 *A. villosum* Lour. var. *xanthioides* T. L. Wu et Senjen 及海南砂 *A. longiligulare* T. L. Wu 的干燥成熟果实，作“砂仁”药用。

## 神曲

## 见附录处方2

神曲为面粉和其他药物混合后经发酵而成的加工品。其制法是：取较大量面粉或麸皮，与杏仁泥、赤小豆粉，以及鲜青蒿、鲜苍耳、鲜辣蓼自然汁，混合拌匀，使干湿适宜，放入筐内，复以麻叶或楮叶，保温发酵一周，长出黄菌丝时取出，切成小块，晒干即成。

- 【处方用名】 焦三仙。  
 【性味归经】 甘、辛，温。归脾、胃经。  
 【功效主治】 消食和胃。用于饮食积滞。  
 【用法用量】 6~15g。消食宜炒焦用。



# 桂枝



## 见附录处方 1

桂枝为樟科植物肉桂 *Cinnamomum cassia* Presl 的干燥嫩枝。春、夏二季采收，除去叶，晒干，或切片晒干。

【处方用名】 桂枝。

【性味归经】 辛、甘，温。归心、肺、膀胱经。

【功效主治】 发汗解肌，温通经脉，助阳化气，平冲降气。用于风寒感冒，脘腹冷痛，血寒经闭，关节痹痛，痰饮，水肿，心悸，奔豚。

【药典用法用量】 3~10g。孕妇慎用。



【生境分布】栽培于沙土或山地。分布于云南、广西、广东、福建等地。



# 柴胡

## 见附录处方1、处方3、中成药4

柴胡为伞形科植物柴胡 *Bupleurum chinense* DC. 的干燥根。春、秋二季采挖，除去茎叶和泥沙，干燥。

【处方用名】柴胡。

【性味归经】辛、苦，微寒。归肝、胆、肺经。

【功效主治】疏散退热，疏肝解郁，升举阳气。用于感冒发热，寒热往来，胸胁胀痛，月经不调，子宫脱垂，脱肛。

【药典用法用量】3~10g。



【生境分布】生于干旱的荒山坡、林缘、灌丛。分布于除广东、广西、海南外的大部分地区。

【附注】《中国药典》同时收载同属植物狭叶柴胡 *B. scorzonifolium* Willd. 的干燥根，作“柴胡”药用。





# 党参



## 见附录处方 9

党参为桔梗科植物党参 *Codonopsis pilosula* (Franch.) Nannf. 的干燥根。秋季采挖，洗净，晒干。

【处方用名】 党参。

【性味归经】 甘，平。归脾、肺经。

【功效主治】 健脾益肺，养血生津。用于脾肺气虚，食少倦怠，咳嗽虚喘，气血不足，面色萎黄，心悸气短，津伤口渴，内热消渴。

【药典用法用量】 9~30g。不宜与藜芦同用。



【生境分布】 生于海拔 900-2900m 的山地灌丛或林缘。分布于辽宁、吉林、黑龙江、内蒙古、河北、河南、山东、山西、陕西、甘肃、宁夏、青海、四川等地。

【附注】 《中国药典》同时收载同属植物素花党参 *C. pilosula* Nannf. var. *modesta* (Nannf.) L. T. Shen 及川党参 *C. tangshen* Oliv. 的干燥根，作“党参”药用。

根头部有少数疣状突起的茎痕及芽，每个茎痕的顶端呈凹下的圆点状，形如狮子头



根头下有致密的环状横纹

支根断落处常有黑褐色胶状物

1cm



# 射干

## 见附录处方 1

射干为鸢尾科植物射干 *Belamcanda chinensis* (L.) DC. 的干燥根茎。春初刚发芽或秋末茎叶枯萎时采挖，除去须根及泥沙，干燥。

【处方用名】射干。

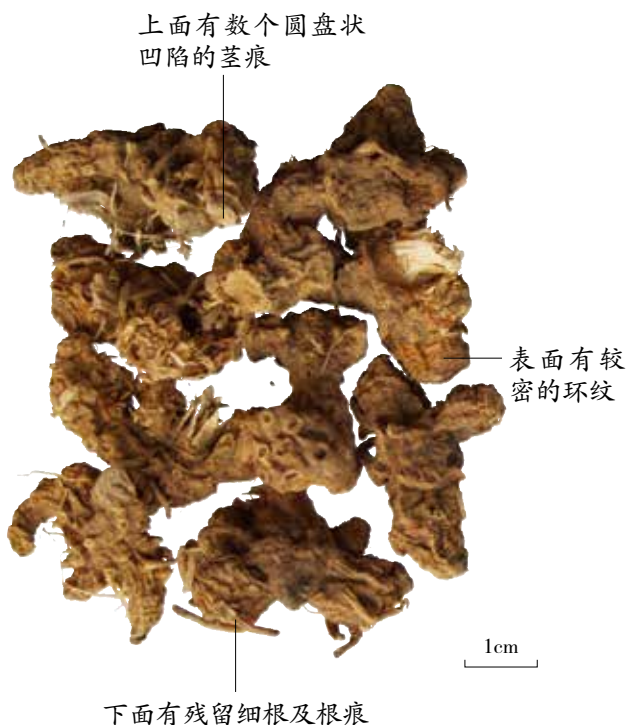
【性味归经】苦，寒。归肺经。

【功效主治】清热解毒，消痰，利咽。用于热毒痰火郁结，咽喉肿痛，痰涎壅盛，咳嗽气喘。

【药典用法用量】3~10g。



【生境分布】生于山地、干草地、沟谷、河滩，亦有栽培。分布于山西、河南、山东、甘肃及长江以南地区。



# 徐长卿



## 见附录处方 2

徐长卿为萝藦科植物徐长卿 *Cynanchum paniculatum* (Bge.) Kitag. 的干燥根和根茎。秋季采挖，除去杂质，阴干。

【处方用名】 徐长卿。

【性味归经】 辛，温。归肝、胃经。

【功效主治】 祛风，化湿，止痛，止痒。用于风湿痹痛，胃痛胀满，牙痛，腰痛，跌扑伤痛，风疹，湿疹。

【药典用法用量】 3~12g，后下。



【生境分布】 生于阳坡草丛中。分布于黑龙江、吉林、辽宁、河北、河南、山东、内蒙古、江西、江苏、浙江、福建、湖北、湖南、广东、广西、陕西、甘肃、四川、贵州、云南等地。





# 桑 叶

## 见附录处方 10

桑叶为桑科植物桑 *Morus alba* L. 的干燥叶。初霜后采收，除去杂质，晒干。

【处方用名】桑叶。

【性味归经】甘、苦，寒。归肺、肝经。

【功效主治】疏散风热，清肺润燥，清肝明目。用于风热感冒，肺热燥咳，头晕头痛，目赤昏花。

【药典用法用量】5~10g。



【生境分布】多栽培于村旁、田间。分布于全国各地。

# 黄芩



见附录处方 1、处方 3、中成药 2、中成药 8、中成药 14

黄芩为唇形科植物黄芩 *Scutellaria baicalensis* Georgi 的干燥根。春、秋二季采挖，除去须根和泥沙，晒后撞去粗皮，晒干。

【处方用名】黄芩。

【性味归经】苦，寒。归肺、胆、脾、大肠、小肠经。

【功效主治】清热燥湿，泻火解毒，止血，安胎。用于湿温、暑温，胸闷呕恶，湿热痞满，泻痢，黄疸，肺热咳嗽，高热烦渴，血热吐衄，痈肿疮毒，胎动不安。

【药典用法用量】3~10g。

老根中心呈枯朽状或中空

上部有扭曲的纵皱纹或不规则的网纹

圆锥形，扭曲

1cm



【生境分布】生于向阳的干燥山坡、路边、草地等。分布于辽宁、吉林、河北、河南、山东、山西、内蒙古、陕西、甘肃等地。



# 黄芪

## 见附录处方 6、处方 9

黄芪为豆科植物蒙古黄芪 *Astragalus membranaceus* (Fisch.) Bge. var. *mongholicus* (Bge.) Hsiao 的干燥根。春、秋二季采挖，除去须根和根头，晒干。

【处方用名】 生黄芪、炙黄芪。

【性味归经】 黄芪 甘，微温。归肺、脾经。

炙黄芪 甘，温。归肺、脾经。

【功效主治】 黄芪 补气升阳，固表止汗，利水消肿，生津养血，行滞通痹，托毒排脓，敛疮生肌。用于气虚乏力，食少便溏，中气下陷，久泻脱肛，便血崩漏，表虚自汗，气虚水肿，内热消渴，血虚萎黄，半身不遂，痹痛麻木，痈疽难溃，久溃不敛。

炙黄芪 益气补中。用于气虚乏力，食少便溏。

【药典用法用量】 9~30g。



【生境分布】 生于向阳草地及山坡。分布于东北、华北、西北等地。

【附注】《中国药典》同时收载同属植物膜荚黄芪 *A. membranaceus* (Fisch.) Bge. 的干燥根，作“黄芪”药用。



# 黄连



## 见附录处方7、中成药14

黄连为毛茛科植物黄连 *Coptis chinensis* Franch. 的干燥根茎。秋季采挖，除去须根及泥沙，干燥，撞去残留须根。

【处方用名】 黄连。

【性味归经】 苦，寒。归心、脾、胃、肝、胆、大肠经。

【功效主治】 清热燥湿，泻火解毒。用于湿热痞满，呕吐吞酸，泻痢，黄疸，高热神昏，心火亢盛，心烦不寐，心悸不宁，血热吐衄，目赤，牙痛，消渴，痈肿疔疮；外治湿疹，湿疮，耳道流脓。

【药典用法用量】 2~5g。外用适量。



【生境分布】 生于山地阴湿处，亦有栽培。分布于湖北、湖南、陕西、江苏、安徽、浙江、江西、福建、广东、广西、四川、云南、贵州等地。

【附注】 《中国药典》同时收载同属植物三角叶黄连 *C. deltoidea* C. Y. Cheng et Hsiao 及云连 *C. teeta* Wall. 的干燥根茎，作“黄连”药用。

多集聚成簇，常弯曲，  
形如鸡爪

顶端常留有  
残余的茎



节间表面平滑如茎  
秆，习称“过桥”

1cm



# 猪苓

## 见附录处方 1

猪苓为多孔菌科真菌猪苓 *Polyporus umbellatus* (Pers.) Fries 的干燥菌核。春、秋二季采挖，除去泥沙，干燥。

【处方用名】猪苓。

【性味归经】甘、淡，平。归肾、膀胱经。

【功效主治】利水渗湿。用于小便不利，水肿，泄泻，淋浊，带下。

【药典用法用量】6~12g。

断面类白色或黄白色，略呈颗粒状



【生境分布】生于阔叶林或混交林中，菌核埋生于地下树根旁。全国大部分地区有分布。



# 麻黄



见附录处方1、处方2、处方4、处方5、处方6、中成药2、中成药3

麻黄为麻黄科植物草麻黄 *Ephedra sinica* Stapf 的干燥草质茎。秋季采割绿色的草质茎，晒干。

【处方用名】 麻黄、生麻黄。

【性味归经】 辛、微苦，温。归肺、膀胱经。

【功效主治】 发汗散寒，宣肺平喘，利尿消肿。用于风寒感冒，胸闷喘咳，风水浮肿。

【药典用法用量】 2~10g。

棕色木质茎



1cm



1cm

节上有膜质鳞叶，裂片2(稀3)，锐三角形，先端灰白色，反曲



【生境分布】生于沙质干燥地。分布于吉林、辽宁、河北、河南、山西、陕西、内蒙古、宁夏、甘肃、新疆等地。

【附注】《中国药典》同时收载同属植物中麻黄 *E. intermedia* Schrenk et C. A. Mey. 或木贼麻黄 *E. equisetina* Bge. 的干燥草质茎，作“麻黄”药用。



# 淡竹叶

## 见附录处方 10

淡竹叶为禾本科植物淡竹叶 *Lophatherum gracile* Brongn. 的干燥茎叶。夏季未抽花穗前采割，晒干。

【处方用名】 淡竹叶。

【性味归经】 甘、淡，寒。归心、胃、小肠经。

【功效主治】 清热泻火，除烦止渴，利尿通淋。用于热病烦渴，小便短赤涩痛，口舌生疮。

【药典用法用量】 6~10g。



【生境分布】 生于林下及沟边潮湿处。分布于河南、安徽、江苏、浙江、福建、台湾、广东、广西、江西、湖南、湖北、四川、贵州、云南等地。

# 绵马贯众



## 见附录处方 2、中成药 3

绵马贯众为鳞毛蕨科植物粗茎鳞毛蕨 *Dryopteris crassirhizoma* Nakai 的干燥根茎和叶柄残基。秋季采挖，削去叶柄，须根，除去泥沙，晒干。

【处方用名】贯众。

【性味归经】苦，微寒；有小毒。归肝、胃经。

【功效主治】清热解毒，驱虫。用于虫积腹痛，疮疡。

【药典用法用量】4.5~9g。



【生境分布】生于林下湿地。分布于东北、河北及内蒙古等地。

## 款冬花



### 见附录处方 1

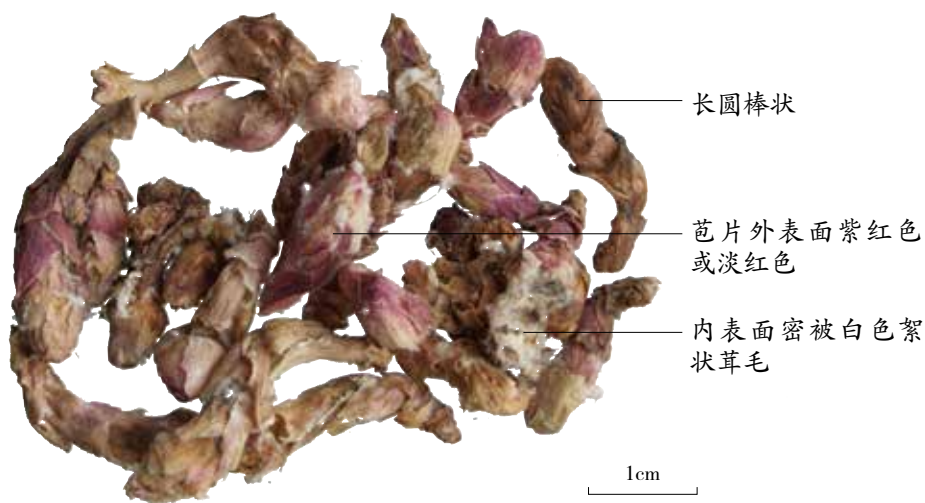
款冬花为菊科植物款冬 *Tussilago farfara* L. 的干燥花蕾。12月或地冻前当花尚未出土时采挖，除去花梗和泥沙，阴干。

【处方用名】冬花。

【性味归经】辛、微苦，温。归肺经。

【功效主治】润肺下气，止咳化痰。用于新久咳嗽，喘咳痰多，劳嗽咳血。

【药典用法用量】5~10g。



【生境分布】生于河边沙地，多有栽培。分布于全国各地。

# 葶苈子



## 见附录处方 2、处方 4、处方 6、处方 7

葶苈子为十字花科植物播娘蒿 *Descurainia sophia* (L.) Webb. ex Prantl. 的干燥成熟种子。夏季果实成熟时采割植株，晒干，搓出种子，除去杂质。

【处方用名】 葶苈子。

【性味归经】 辛、苦，大寒。归肺、膀胱经。

【功效主治】 泻肺平喘，行水消肿。用于痰涎壅肺，喘咳痰多，胸肋胀满，不得平卧，胸腹水肿，小便不利。

【药典用法用量】 3~10g，包煎。



呈长圆形略扁

具纵沟 2 条，其中 1 条较明显



【生境分布】 生于田野、村旁、荒地及山坡。几乎遍布全国各地。

【附注】《中国药典》同时收载同科植物独行菜 *Lepidium apetalum* Willd. 的干燥成熟种子，作“葶苈子”药用。



1cm



# 紫菀

## 见附录处方 1

紫菀为菊科植物紫菀 *Aster tataricus* L. f. 的干燥根和根茎。春、秋二季采挖，除去有节的根茎（习称“母根”）和泥沙，编成辫状晒干，或直接晒干。

【处方用名】紫菀。

【性味归经】辛、苦，温。归肺经。

【功效主治】润肺下气，消痰止咳。用于痰多喘咳，新久咳嗽，劳嗽咳血。

【药典用法用量】5~10g。



【生境分布】生于山地、河旁、草地。分布于黑龙江、吉林、辽宁、河北、内蒙古、山西、陕西、甘肃、青海、安徽等地。



# 槟榔



## 见附录处方2、处方3、处方5

槟榔为棕榈科植物槟榔 *Areca catechu* L. 的干燥成熟种子。春末至秋初采收成熟果实，用水煮后，干燥，除去果皮，取出种子，干燥。

【处方用名】 焦槟榔、槟榔。

【性味归经】 苦、辛，温。归胃、大肠经。

【功效主治】 **槟榔** 杀虫，消积，行气，利水，截疟。用于绦虫病，蛔虫病，姜片虫病，虫积腹痛，积滞泻痢，里急后重，水肿脚气，疟疾。  
**焦槟榔** 消食导滞。用于食积不消，泻痢后重。

【药典用法用量】 3~10g；驱绦虫、姜片虫用槟榔 30~60g。



【生境分布】 生于热带地区。海南、台湾、云南等地有栽培。





# 薏苡仁

## 见附录处方 4

薏苡仁为禾本科植物薏苡 *Coix lacryma-jobi* L. var. *mayuen* (Roman.) Stapf 的干燥成熟种仁。秋季果实成熟时采割植株，晒干，打下果实，再晒干，除去外壳、黄褐色种皮及杂质，收集种仁。

【处方用名】 生薏苡仁。

【性味归经】 甘、淡，凉。归脾、胃、肺经。

【功效主治】 利水渗湿，健脾止泻，除痹，排脓，解毒散结。用于水肿，脚气，小便不利，脾虚泄泻，湿痹拘挛，肺痈，肠痈，赘疣，癌肿。

【药典用法用量】 9~30g。孕妇慎用。



【生境分布】 生于河边、溪边或阴湿山谷。全国多有栽培。





## 附录

《新型冠状病毒肺炎诊疗方案（试行第六版）》  
处方和中成药

## 一、处方

## 处方1 清肺排毒汤

组成：麻黄 9g、炙甘草 6g、杏仁 9g、生石膏 15 ~ 30g（先煎）、桂枝 9g、泽泻 9g、猪苓 9g、白术 9g、茯苓 15g、柴胡 16g、黄芩 6g、姜半夏 9g、生姜 9g、紫菀 9g、冬花 9g、射干 9g、细辛 6g、山药 12g、枳实 6g、陈皮 6g、藿香 9g。

## 处方2

组成：生麻黄 6g、生石膏 15g、杏仁 9g、羌活 15g、葶苈子 15g、贯众 9g、地龙 15g、徐长卿 15g、藿香 15g、佩兰 9g、苍术 15g、云苓 45g、生白术 30g、焦三仙各 9g、厚朴 15g、焦槟榔 9g、煨草果 9g、生姜 15g。

## 处方3

组成：槟榔 10g、草果 10g、厚朴 10g、知母 10g、黄芩 10g、柴胡 10g、赤芍 10g、连翘 15g、青蒿 10g（后下）、苍术 10g、大青叶 10g、生甘草 5g。

## 处方4

组成：生麻黄 6g、苦杏仁 15g、生石膏 30g、生薏苡仁 30g、茅苍术 10g、广藿香 15g、青蒿草 12g、虎杖 20g、马鞭草 30g、干芦根 30g、葶苈子 15g、化橘红 15g、生甘草 10g。

## 处方5

组成：苍术 15g、陈皮 10g、厚朴 10g、藿香 10g、草果 6g、生麻黄 6g、羌活 10g、生姜 10g、槟榔 10g。

注：处方中的个别药材名为俗称或是地方名，如“冬花”“杏仁”等，本书参照《中国药典》所载的规范药名进行收录。此外，《中国药典》收载紫萁贯众与绵马贯众两种含有“贯众”字样的中药，因为紫萁贯众产量小，临床较少应用，因此本书仅收录绵马贯众。

**处方 6**

组成：生麻黄 6g、杏仁 9g、生石膏 15g、甘草 3g、藿香 10g（后下）、厚朴 10g、苍术 15g、草果 10g、法半夏 9g、茯苓 15g、生大黄 5g（后下）、生黄芪 10g、葶苈子 10g、赤芍 10g。

**处方 7**

组成：生石膏 30 ~ 60g（先煎）、知母 30g、生地 30 ~ 60g、水牛角 30g（先煎）、赤芍 30g、玄参 30g、连翘 15g、丹皮 15g、黄连 6g、竹叶 12g、葶苈子 15g、生甘草 6g。

**处方 8**

组成：人参 15g、黑顺片 10g（先煎）、山茱萸 15g，送服苏合香丸或安宫牛黄丸。

**处方 9**

组成：法半夏 9g、陈皮 10g、党参 15g、炙黄芪 30g、炒白术 10g、茯苓 15g、藿香 10g、砂仁 6g（后下）、甘草 6g。

**处方 10**

组成：南北沙参各 10g、麦冬 15g、西洋参 6g、五味子 6g、生石膏 15g、淡竹叶 10g、桑叶 10g、芦根 15g、丹参 15g、生甘草 6g。

## 二、中成药

**中成药 1 藿香正气胶囊（丸、水、口服液）**

组成：苍术、陈皮、厚朴（姜制）、白芷、茯苓、大腹皮、生半夏、甘草浸膏、广藿香油、紫苏叶油。

**中成药 2 金花清感颗粒**

组成：金银花、石膏、蜜麻黄、炒苦杏仁、黄芩、连翘、浙贝母、知母、牛蒡子、青蒿、薄荷、甘草。

**中成药 3 连花清瘟胶囊（颗粒）**

组成：连翘、金银花、炙麻黄、炒苦杏仁、石膏、板蓝根、绵马贯众、鱼腥草、广藿香、大黄、红景天、薄荷脑、甘草。

**中成药 4 疏风解毒胶囊（颗粒）**

组成：虎杖、连翘、板蓝根、柴胡、败酱草、马鞭草、芦根、甘草。

**中成药 5 喜炎平注射液**

组成：穿心莲内酯磺化物。

**中成药 6 血必净注射液**

组成：红花、赤芍、川芎、丹参、当归。

**中成药 7 热毒宁注射液**

组成：青蒿、金银花、栀子。

**中成药 8 痰热清注射液**

组成：黄芩、熊胆粉、山羊角、金银花、连翘。

**中成药 9 醒脑静注射液**

组成：麝香、郁金、冰片、栀子。

**中成药 10 参附注射液**

组成：红参、附片（黑顺片）。

**中成药 11 生脉注射液**

组成：红参、麦冬、五味子。

**中成药 12 参麦注射液**

组成：红参、麦冬。

**中成药 13 苏合香丸**

组成：苏合香、安息香、冰片、水牛角浓缩粉、人工麝香、檀香、沉香、丁香、香附、木香、乳香（制）、萹荻、白术、诃子肉、朱砂。

**中成药 14 安宫牛黄丸**

组成：牛黄、水牛角浓缩粉、麝香或人工麝香、珍珠、朱砂、雄黄、黄连、黄芩、栀子、郁金、冰片。

责任编辑：林 栩  
沈贤娟  
编辑助理：张镛文  
装帧设计：刘 丽  
责任校对：林峰光



# 《新型冠状病毒肺炎诊疗方案》 中草药图解

扫二维码，关注福建科学技术出版社中医中药频道

网址：  
<http://www.fjstp.com/>  
微博：  
<http://weibo.com/fjstp>



ISBN 978-7-900547-89-7



9 787900 547897 >

定价：18.00元